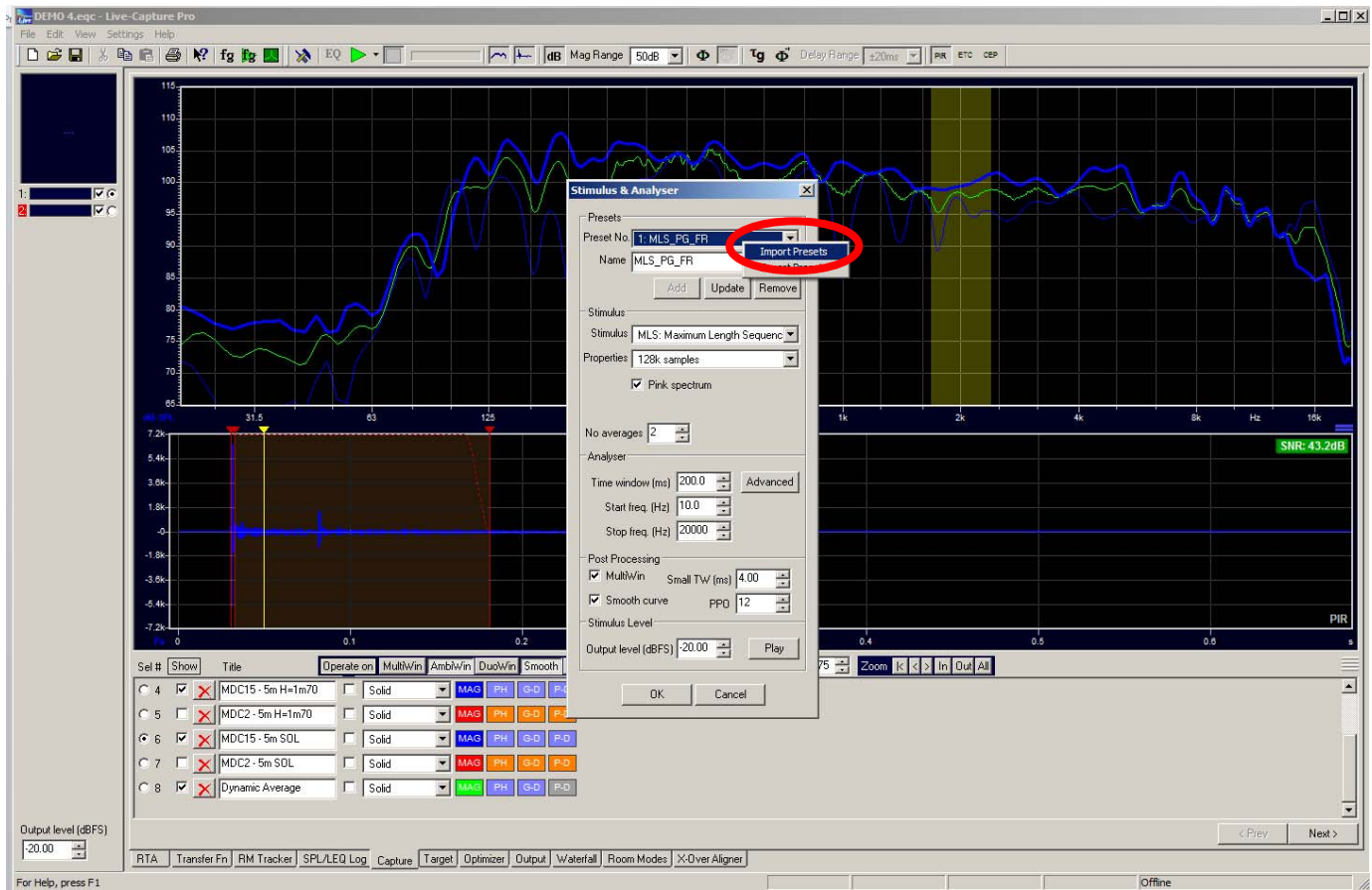


Live Capture Pro

Setup de mesure

1 – Sauvegarde et Chargement des setups de mesure

Accessible en cliquant avec le bouton droit sur le nom du setup



2 – Banque de Setup

Le nom du preset explique son setting : STIMULUS_RANGE_WINDOW

STIMULUS : **SWEEP** ou **MLS**

Les mesures SWEEP ont un meilleur rapport signal bruit (Séparation en fréquence).

Les mesures MLS excitent toutes les fréquences dans la salle et sont meilleures pour le calcul des paramètres acoustiques d'une salle

RANGE : **FR** ou **LF_Xo100** ou **LF_Xo60**

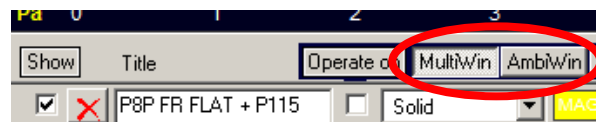
Permet un positionnement automatique de la fenêtre quand on mesure le système complet (FR) ou les subs (LF) en Xo100 ou Xo60. Il faut contrôler le bon positionnement de la fenêtre après la mesure et éventuellement la corriger. Cela peut arriver quand l'énergie des réflexions est supérieure à celle du son direct.

WINDOW: **MW** ou **AW**

MW: MultiWin. Cette fenêtre réalise une sorte de zoom vers le système et élimine beaucoup de réflexions. Je conseille cette fenêtre pour faire la mise en phase car il y a moins de filtre en peigne et le groupe delay est plus clair à interpréter.

AW : AmbiWin. Cette fenêtre montre l'acoustique de la salle et l'influence des réflexions un peu comme l'oreille les entend. Je conseille cette fenêtre pour égaliser le système.

Rq : une fois que l'on a réalisé une mesure et qu'on est sélectionné dessus, on peut passer très facilement de la fenêtre MultiWin ou AmbiWin en cliquant sur le bouton choisit



Nous avons réalisé une banque de setup de mesure (fenêtre Capture) : DV2_Presets_v2.mpt

```
1: SWEEP_FR_AW_PG
2: SWEEP_LF_Xo100_AW_PG
3: SWEEP_LF_Xo60_AW_PG
4: MLS_FR_AW_PG
5: MLS_LF_Xo100_AW_PG
6: MLS_LF_Xo60_AW_PG
7: SWEEP_FR_MW_PG
8: SWEEP_LF_Xo100_MW_PG
9: SWEEP_LF_Xo60_MW_PG
10: MLS_FR_MW_PG
11: MLS_LF_Xo100_MW_PG
12: MLS_LF_Xo60_MW_PG
```

et une version allégée qui correspond aux presets les plus couramment utilisés:

DV2_Presets_v2 Light.mpt

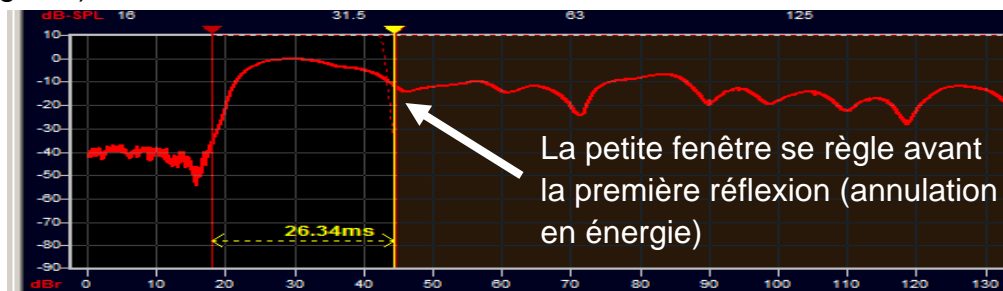
```
1: SWEEP_FR_AW_PG
2: SWEEP_FR_MW_PG
3: SWEEP_LF_Xo100_MW_PG
4: SWEEP_LF_Xo60_MW_PG
```

3 – Adaptation sur site

Selon les caractéristiques acoustiques sur site, on peut être amené à modifier le setup.

Output level : peut être modifié selon la chaîne audio (carte son, console et volume dans la salle...) mais une fois réglé ne devrait plus être modifié.

Small TW : Pour les mesures de subs dans le grave Small TW doit être ajusté dans certaines salles (des petites salles), pas nécessairement pour chaque mesure (1ère réflexion avant 40ms dans le grave).



Une fois modifié ce paramètre ne change pas jusqu'à ce que l'on rappelle un setup.

Longueur du Stimulus : Dans les grandes salles on peut être amené à augmenter la

longueur du sweep

0.2s per Octave
0.1s per Octave
0.2s per Octave
0.4s per Octave
0.8s per Octave

 ou de la séquence MLS

128k samples
16k samples
32k samples
64k samples
128k samples
256k samples
512k samples
1024k samples

quand les réponses impulsionnelles approchent la fin de l'acquisition (c'est-à-dire que les micros sont éloignés du système).

Pascal GUILLAUME
DV2 – ADAMSON
ZAC Euro Moselle
2 rue de la Gillière
57140 NORROY LE VENEUR

BP 726
57147 WOIPPY CEDEX

Tel : +33 (0)387 30 00 00
Fax : +33 (0)387 32 83 25

pguillaume@dv2.fr